

**RAPORT Z EWALUACJI WEWNĘTRZNEJ
PRZEPROWADZONEJ W SZKOLE PODSTAWOWEJ
W STARYCH BIELICACH**

**BADANY OBSZAR: KSZTAŁTOWANE SĄ POSTAWY
I RESPEKTOWANE NORMY SPOŁECZNE**

Raport z ewaluacji przygotowała: Dorota Boroń – Jagodzińska

Rok szkolny 2017-2018

Plan ewaluacji:

W roku szkolnym 2017/2018 dyrektor Szkoły Podstawowej w Starych Bielicach po konsultacjach z gronem pedagogicznym oraz wytycznych wynikających z kontroli pokuratorskiej podjęła decyzję o przeprowadzeniu ewaluacji wewnętrznej dotyczącej analizy i oceny poczucia bezpieczeństwa z uwzględnieniem respektowania norm społecznych przez wszystkich uczestników życia szkoły. Przewidywane jest wdrażanie środków zaradczych mających na celu wzrost poziomu bezpieczeństwa u wszystkich podmiotów społeczności szkolnej.

Cel ewaluacji:

Pozyskanie informacji na temat bezpieczeństwa w szkole wśród uczniów i nauczycieli oraz skali i typu zagrożeń występujących na terenie szkoły,

Opracowanie planu działań mających na celu zwiększenie wśród uczniów i nauczycieli respektowania norm społecznych, wyeliminowanie niepożądanych zachowań.

Ewaluacja zostanie przeprowadzona dla rady pedagogicznej. Wyniki ewaluacji posłużą doskonaleniu jakości pracy szkoły.

Harmonogram ewaluacji

l.p.	Zadanie	Odpowiedzialni	Termin wykonania	Sposób dokumentowania	Uwagi
1.	Zdiagnozowanie sytuacji poczucia bezpieczeństwa przez uczniów i rodziców.	pedagog	Wrzesień/Luty	Ankietach raport oraz wnioski	
2.	Wyłonienie obszarów w zakresie kształtowania postaw koniecznych do zmiany.	pedagog	Wrzesień/luty	Zapisy w programie wychowawczo-profilaktycznym	
3.	Opracowanie narzędzi badawczych przez zespół, ustalenie pytań kluczowych, metod zbierania danych, narzędzi, zadań poszczególnym członkom zespołu.	Zespół d.s. ewaluacji	luty	Zapisy w sprawozdaniach z prac zespołu	
4.	Konstruowanie narzędzi diagnostycznych (ankiet, kwestionariuszy itd.	Zespół d.s. ewaluacji	luty	Wzory arkuszy, ankiet, kwestionariuszy	
5.	Konsultacje z dyrektorem i radą pedagogiczną dotyczące opracowanych i wykorzystywanych narzędzi diagnostycznych	Zespół d.s. ewaluacji	Luty	Zapisy w sprawozdaniach z prac zespołu	
6.	Redagowanie ogłoszenia do rodziców o przeprowadzanej w placówce ewaluacji wewnętrznej.	Zespół d.s. ewaluacji	Maj	Wzór ogłoszenia	

7.	Rozdanie ankiet rodzicom, nauczycielom, uczniom. Wywiad z dyrektorem	wychowawcy	Maj	ankiety	
8.	Analiza informacji, opinii zawartych w ankietach i wywiadzie.	Zespół d.s. ewaluacji	Maj-czerwiec	Raport w formie dokumentu	
9.	Wywiad z wychowawcami. Analiza dokumentacji	Zespół d.s. ewaluacji	Maj-czerwiec	Raport z wywiadu	
10.	Sporządzanie raportu przez zespół i zapoznanie z nimi społeczności	Zespół d.s. ewaluacji	czerwiec	Zapisy w sprawozdaniach z prac zespołu	
11.	Przygotowanie sprawozdania z działalności zespołu. Przedstawienie wniosków	Zespół d.s. ewaluacji, pedagog	czerwiec	sprawozdanie	
12.	Przekazanie uporządkowanych dokumentów z ewaluacji dyrektorowi placówki.	pedagog	Czerwiec-lipiec	Raport z przeprowadzonej ewaluacji	

Kryteria/wskaźniki:

1. Uczniowie znają obowiązujące w szkole normy.
2. Uczniowie czują się w szkole bezpiecznie.
3. W szkole podejmuje się działania wychowawcze mające na celu eliminowanie zagrożeń oraz wzmocnianie pożądanego zachowań, analizuje się je i w razie potrzeby modyfikuje.
4. Uczniowie prezentują zachowania zgodnie z wymaganiami.
5. Uczniowie realizują wspólne przedsięwzięcia organizowane przez samorząd uczniowski.

Pytania kluczowe:

1. Czy w szkole respektowane są normy społeczne wśród uczniów, nauczycieli i pozostałych pracowników szkoły? Czy relacje między wszystkimi członkami społeczności szkolnej oparte są na wzajemnym szacunku i zaufaniu?
2. Czy i w jakim stopniu uczniowie znają normy społeczne?
3. Czy szkoła posiada dokumenty wewnętrzne regulujące system zachowań i norm społecznych
które dokumenty prawa wewnątrzszkolnego określają zasady bezpieczeństwa i przestrzegania norm społecznych?
kto zapoznaje uczniów i rodziców z przepisami prawa wewnątrzszkolnego dotyczącego bezpieczeństwa i przestrzegania norm społecznych?
gdzie znajdują się wewnętrzne regulaminy, jaka jest dostępność do tych aktów prawa?
4. Czy w szkole prowadzone są działania dotyczące przestrzegania norm społecznych i zasad bezpieczeństwa?
5. W jaki sposób szkoła zapewnia dzieciom bezpieczne i przyjazne warunki do nauki?
6. Czy rodzice i szkoła współpracują w kwestii przestrzegania norm i zapewnienia bezpieczeństwa?
7. Czy uczniowie współpracują ze sobą w ramach działań samorządu uczniowskiego?

Narzędzia:

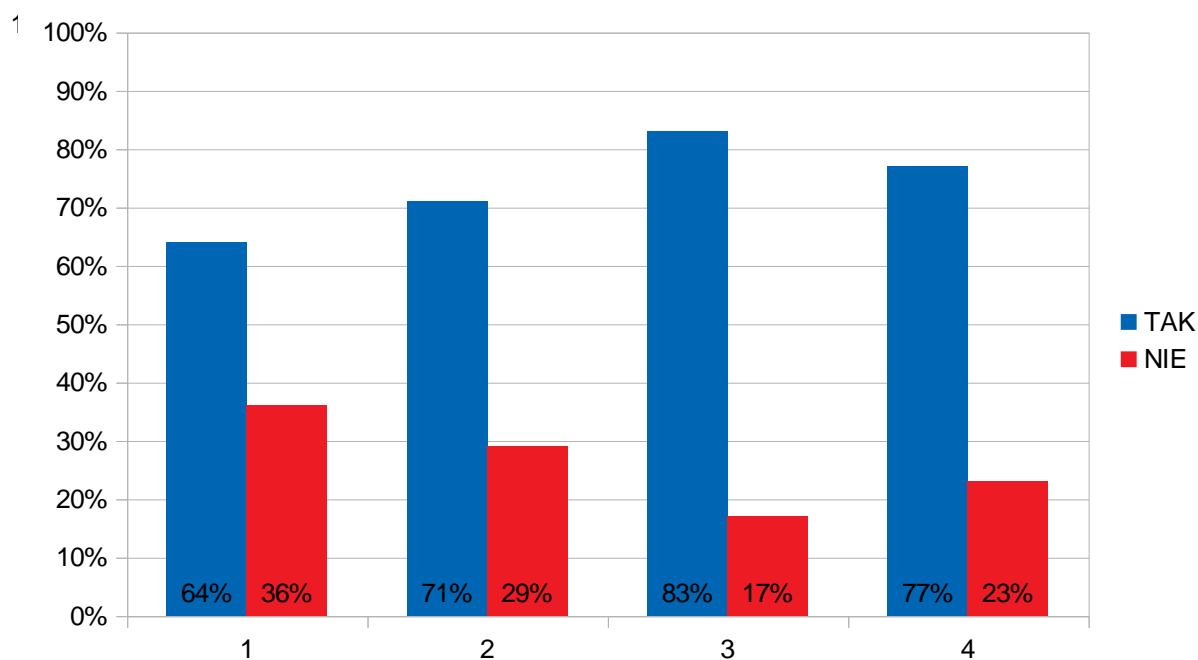
- a. Ankieta dla uczniów
- b. Wywiad z nauczycielami
- c. Ankieta dla rodziców
- d. Obserwacja
- f. Analiza dokumentów

ANALIZA I INTERPRETACJA WYNIKÓW BADAŃ.

Ankieta dla rodziców:

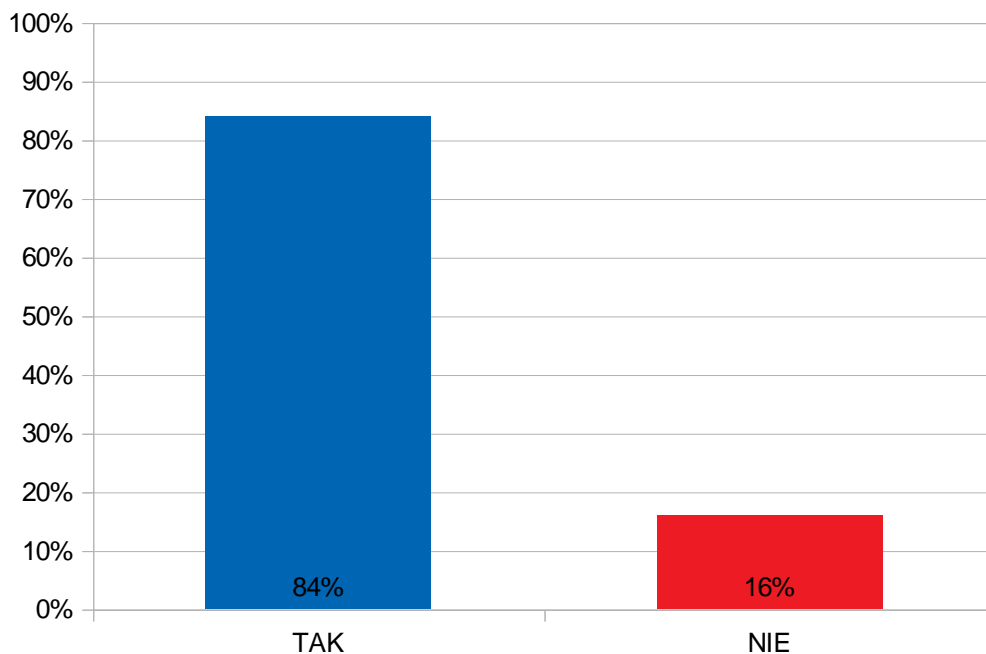
Badaniu ankietowemu objętych zostało 101 rodziców uczniów z klas 1-7. Rodzice udzielali następujących odpowiedzi na zadane w ankiecie pytania. Ankieta miała charakter anonimowy.

1. Czy zna Pa(i) dokumenty wewnątrzszkolne regulujące system zachowań i norm społecznych

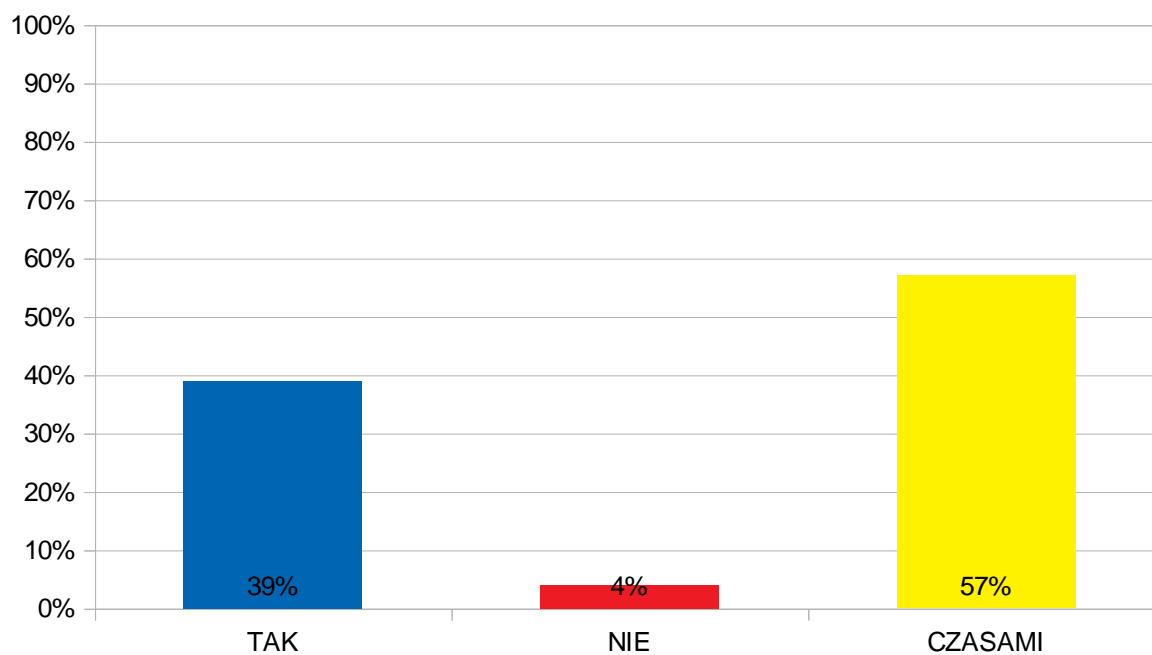


1. Statut Szkoły;
2. Program wychowawczo- Profilaktyczny;
3. Wewnątrzszkolny System Oceniania;
4. System udzielania Pomocy Psychologiczno- Pedagogicznej

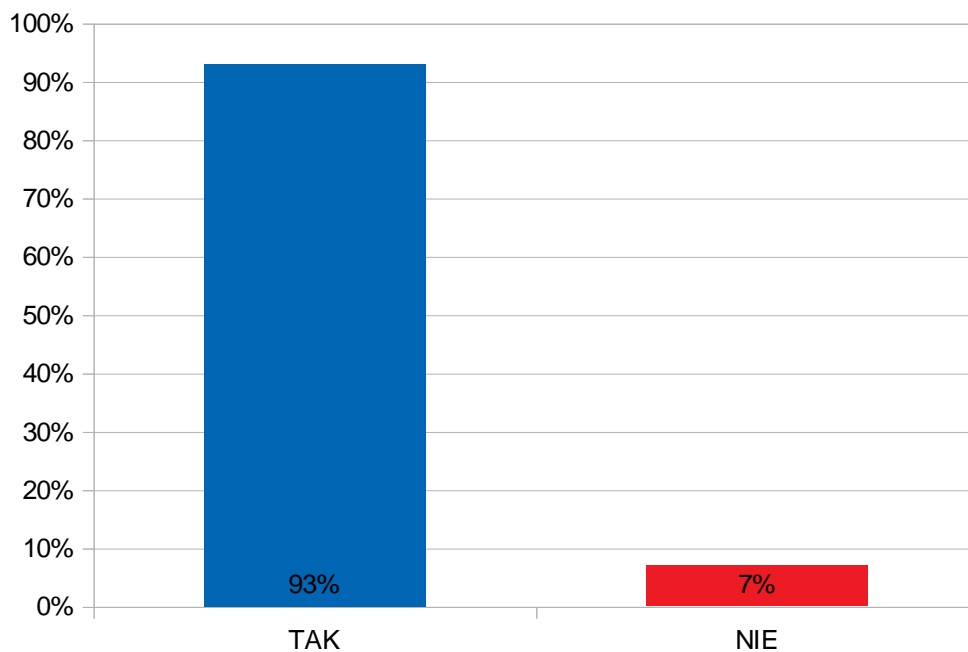
2. Czy wg pana(i) respektowane są w szkole normy społeczne wśród uczniów, nauczycieli, pozostałych pracowników szkoły?



3. Czy wg Pana(i) uczniowie znają normy społeczne i umieją je stosować?



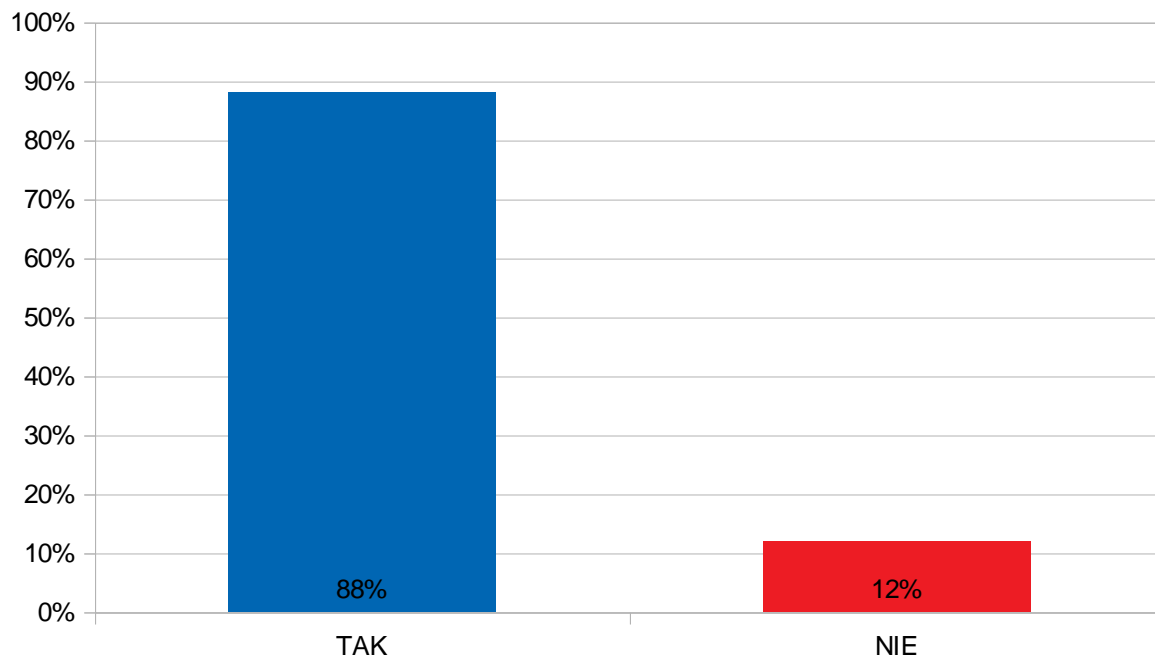
4. Czy w szkole prowadzone są działania dotyczące zapewnienia uczniom bezpieczeństwa oraz wdrażania dzieci do przestrzegania norm społecznych?



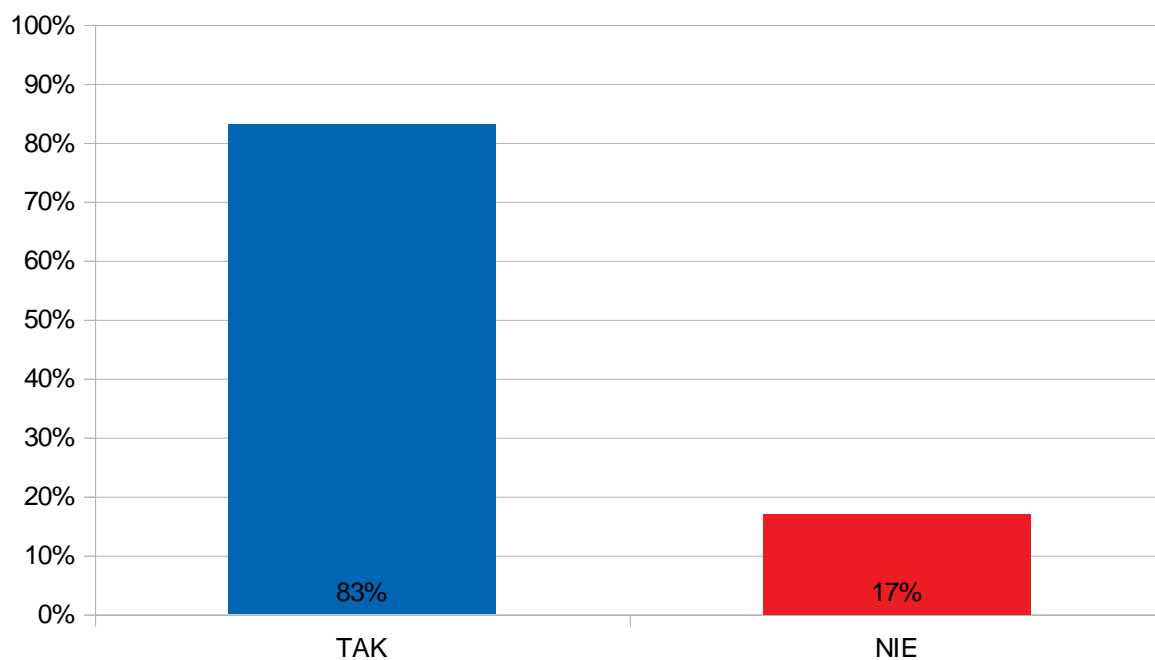
5. Jakie z tych działań zasługują na szczególne podkreślenie?

- Warsztaty dla uczniów;
- Akademia rodzica;
- Zajęcia z wychowawcą;
- Spotkania ze specjalistami

6. Czy szkoła współpracuje z rodzicami w zakresie zapewnienia dzieciom bezpieczeństwa oraz wdrażania dzieci do przestrzegania norm społecznych?



7. Czy Pana(i) dziecko czuje się w szkole bezpiecznie i otrzymuje wsparcie w przypadku zaistnienia takiej potrzeby?



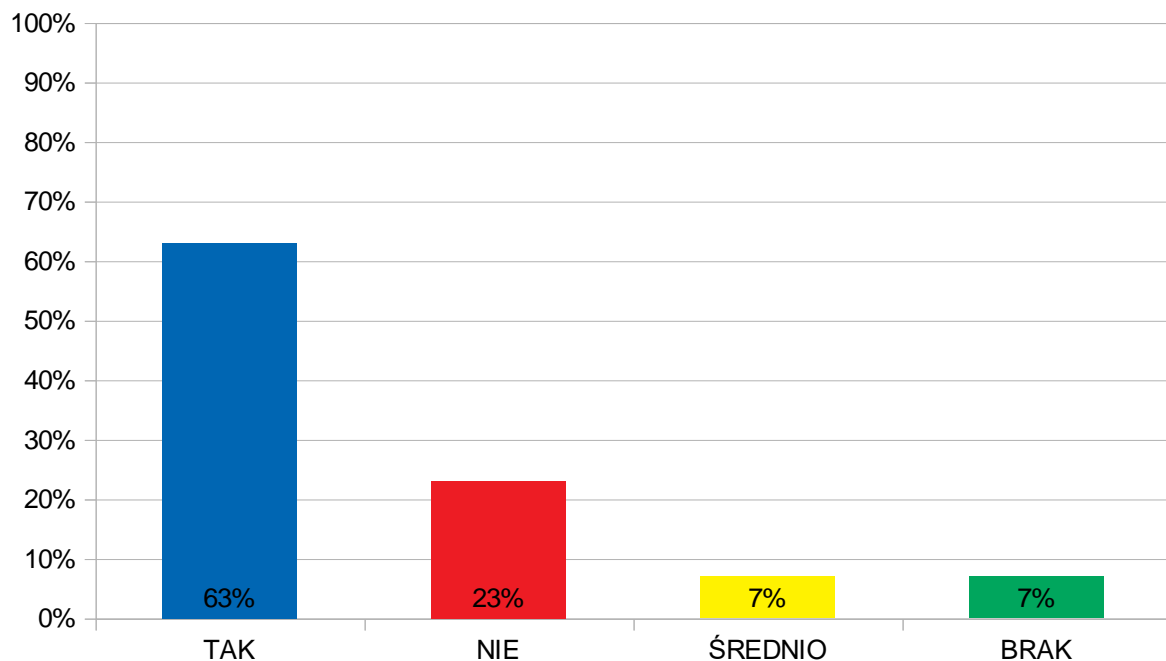
8. Inne ważne sprawy, którymi chce Pan(i) się z nami podzielić:

Rodzice sugerowali następujące ważne dla nich sprawy:

- Nie wszystkie dzieci są równo traktowane;
- Działania są wciąż niewystarczające, zbyt wiele jest przypadków agresji wśród dzieci;
- System oceniania jest subiektywny;
- Dzieci powinny być oceniane za naukę ich osobowość nie powinna mieć na ocenę wpływu.

ANKIETA DLA UCZNIÓW:

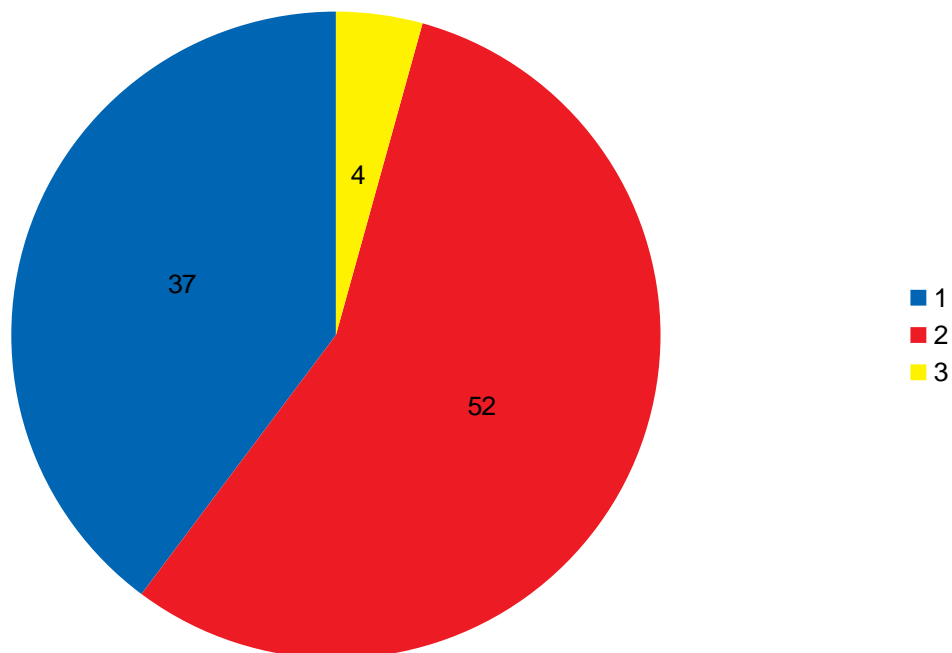
1. Czy czujesz się w szkole bezpiecznie?



2. Jakie formy przemocy występują w szkole?

- nie występują- 5%
- wyzywanie- 77%
- ośmieszanie 57%
- poniżanie 54%
- izolowanie- 30%
- cyberprzemoc 22%
- bicie, szarpanie, popychanie 57%
- grożenie 33%
- niszczenie lub zabieranie przedmiotów 38 %

3. Kto wobec Ciebie lub innych stosuje przemoc?

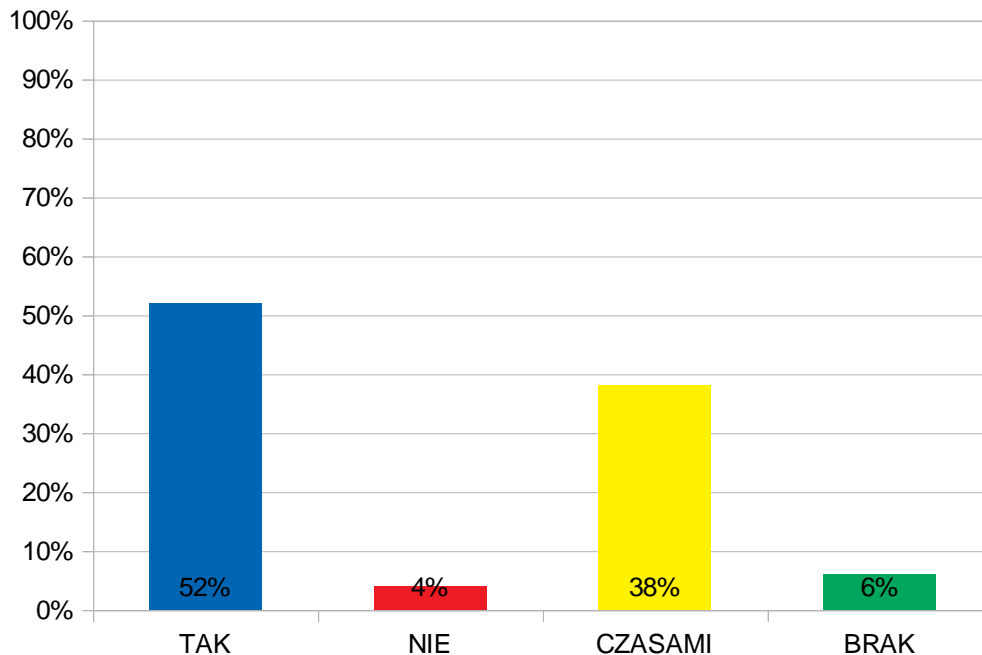


1. rówieśnicy z klasy;
2. uczniowie z innych klas;
3. pracownicy szkoły.

4. Jakie z poniżej wymienionych zachowań negatywnych występują w naszej szkole?

- używanie wulgarnych słów- 83%
- używanie przemocy wobec innych- 49%
- nieodpowiedni strój-30%
- niszczenie pomieszczeń szkolnych- 41%
- bieganie po korytarzach- 58%
- zbyt duży hałas- 64%
- brak używania zwrotów grzecznościowych 37%
- palenie papierosów- 20%
- picie alkoholu- 9%
- przyjmowanie narkotyków, dopalaczy- 6%

5. Czy w szkole udziela się pomocy uczniom w przypadku zagrożenia ich bezpieczeństwa?



6. Do kogo zwracasz się w takiej sytuacji?

- nauczyciel;
- wychowawca;
- rodzic;
- dyrektor;
- pedagog

7. Które działania realizowane są w szkole w celu podnoszenia bezpieczeństwa uczniów?

- dyżury nauczycieli- 75 %
- spotkania informacyjne z policją 53%
- warsztaty ze specjalistami 47%
- apele 54 %
- godziny wychowawcze 53 %
- rozmowy z rodzicami- 35 %

WYWIAD Z NAUCZYCIELAMI:

W wywiadzie wzięło udział 15 nauczycieli.

Nauczyciele udzielali następujących odpowiedzi na poniżej zamieszczone pytania.

1. Jakie działania służą zapewnieniu bezpieczeństwa w naszej szkole?

- zajęcia przygotowywane na apele przez młodzież szkolną;
- monitoring;
- współpraca pomiędzy nauczycielami, rodzicami, pedagogiem;
- stosowanie wewnątrzszkolnego systemu oceniania;
- współpraca z instytucjami wspierającymi.
- realizacja różnych działań w ramach programu Bezpieczna+, Bezpieczna szkoła,
- spotkania z przedstawicielami policji, pracowników PPPP, psychologiem;
- wprowadzenie kart monitorujących;
- zwiększenie liczby nauczycieli na dyżurach;
- wprowadzenie regulaminów dotyczących zachowania się na przerwach, placu zabaw itp.

2. Jakie działania funkcjonują naj słabiej i wymagają modyfikacji?

- należy wzmocnić dyżury nauczycieli;
- współpraca z rodzicami w zakresie wychowania i profilaktyki;
- system nagród i środków wychowawczych;
- znaczną część rodziców i uczniów nie zna dokumentów regulujących pracę szkoły.

3. Jakie formy przemocy występują w szkole najczęściej?

- fizyczna: popychanie, uderzanie, bicie, szarpanie.
- psychiczna: wyzywanie, naśmiewanie się, odrzucenie słabszych przez grupę, obrażanie.
- pojawia się przemoc za pośrednictwem portali społecznościowych.

4. Jakie działania szkoły minimalizują przemoc?

- dyżury;
- karta monitorująca;
- warsztaty ze specjalistami;
- współpraca z rodzicami;
- stosowanie konsekwentne regulaminu WZO.

WYWIAD Z PRACOWNIKAMI ADMINISTRACJI I OBSŁUGI:

Pracownicy obsługi zwracają uwagę na następujące aspekty nieprawidłowego zachowania uczniów:

1. Uczniowie niszczą mienie szkoły: zniszczenia w łazienkach, popisane ławki, krzesła, porysowane ściany.
2. Uczniowie nie zachowują porządku i czystości: wnoszą na butach błoto, śmieć w klasach i na korytarzach, w łazienkach leży porwany papier toaletowy, rozlana woda
3. Uczniowie nie zawsze stosują zwroty grzecznościowe.
4. Uczniowie używają wulgaryzmów;
5. Nie wszyscy uczniowie spuszczaają wodę w toalecie i myją ręce po wyjściu z toalety.
6. Nie zauważono sygnałów świadczących o paleniu na terenie szkoły

Pracownicy administracji zwracają uwagę na następujące aspekty nieprawidłowego zachowania uczniów:

1. Uczniowie nie zawsze stosują zwroty grzecznościowe, oraz respektują normy społeczne;
2. Obserwowane były pojedyncze sytuacje stosowania siły przez ucznia wobec drugiego;
3. Bardzo często słyszane są wulgarne słowa wypowiediane przez uczniów;
4. Nie zauważono sygnałów świadczących o paleniu na terenie szkoły.

WNIOSKI Z PRZEPROWADZONEJ EWALUACJI:

- Znaczna część rodziców nie zna dokumentów regulujących pracę szkoły;
- Duża część rodziców uznaje, że dzieci nie przestrzegają norm społecznych, nie używają zwrotów grzecznościowych;
- Część rodziców zauważa stosowanie przez dzieci zachowań agresji słownej i fizycznej względem swoich kolegów i koleżanek;
- Rodzice potwierdzają, że w szkole prowadzonych jest szereg działań zmierzających do niwelowania agresji rówieśniczej;
- Rodzice nadal wskazują potrzebę poszerzenia oddziaływań wychowawczych w obszarze zastępowania agresji.
- W szkole jest część uczniów, która nie czuje się bezpiecznie;
- Uczniowie wskazują, że w szkole dość często występuje zjawisko przemocy rówieśniczej, jest zachowań;
- Uczniowie uznają potrzebę zwiększenia pomocy dorosłych pracowników w przypadku zagrożenia ich bezpieczeństwa;
- Uczniowie wiedzą do kogo mogą się zwrócić o pomoc;
- Uczniowie dostrzegają szereg działań realizowanych w szkole w zakresie zwiększenia im bezpieczeństwa;
- Nauczyciele podobnie jak rodzice i uczniowie potwierdzają, że uczniowie wobec siebie stosują przemoc, używają wulgaryzmów, nie zawsze używają zwrotów grzecznościowych.
- Nauczyciele podkreślają, że w procesie wychowania potrzebna jest stała współpraca z rodzicami, oraz wsparcie instytucji typu poradnia psychologiczno- pedagogiczna, pracownicy socjalni, kuratorzy.
- Nauczyciele zwracają uwagę na konsekwentne przestrzeganie w szkole zasad i regulaminów przez wszystkich pracowników.
- Nauczyciele widzą konieczność prowadzenia z uczniami pogadarek, rozmów, warsztatów związanych ze sposobem właściwej komunikacji oraz zastępowania agresji.
- Zarówno nauczyciele jak i pracownicy obsługi dostrzegają potrzebę wyrabiania u uczniów nawyku utrzymywania czystości, poszanowania mienia, rozwijania nawyków higienicznych.

ZALECENIA I WSKAZÓWKI DO PRACY:

W nadchodzącym roku szkolnym podejmowane zadania powinny być ukierunkowane na przeciwdziałanie zachowaniom agresywnym wśród dzieci i młodzieży.

Należy zaangażować całą społeczność szkolną: nauczycieli, rodziców, uczniów.

1. Wychowawcy na pierwszym zebraniu z rodzicami zapoznają rodziców z obowiązującymi w szkole aktami prawnymi. Rodzice potwierdzą pisemnie, że zapoznali się z nimi.
2. Wszystkie dokumenty szkolne zostaną zamieszczone na stronie internetowej szkoły. Rodzice i uczniowie zostaną zobowiązani do zapoznania się z nimi.
3. Nauczyciele konsekwentnie i systematycznie przestrzegają zasady wdrażania systemu oceniania uczniów.
4. Prowadzenie z uczniami w ramach godzin wychowawczych warsztatów integrujących oraz zastępowania agresji.
5. Włączać dzieci do różnej aktywności szkolnej polegającej na samodzielności, współdziałaniu, integrowaniu się, budowaniu odpowiedzialności.
6. Prowadzenie przez wychowawców z rodzicami stałej współpracy.
7. Organizować w ramach dni otwartych szkoły spotkania edukacyjne dla rodziców.
8. Wykorzystać dziennik elektroniczny w celu informowania rodziców o zachowaniach ich dziecka.
9. Kontrolowanie przez nauczycieli porządku w salach w trakcie i po zajęciach lekcyjnych.
10. Wprowadzenie zajęć w zakresie czystości i higieny.
11. Wychowawcy i uczniowie klas IV- VIII: przeprowadzenie projektu "Fajna przerwa" (wyszukanie, opracowanie i zaprezentowanie pomysłów na fajne zabawy);
12. Szkolenie dla nauczycieli "Jak radzić sobie z trudnymi zachowaniami uczniów? - zajęcia praktyczne"
13. Programy z edukacji społeczno-emocjonalnej w klasach starszych.

Ewaluacja Programu Wychowawczo- Profilaktycznego w roku szkolnym 2017- 2018

Podstawę do dokonania analizy Programu Wychowawczo- Profilaktycznego w zakresie trafności doboru zadań oraz przebiegu ich realizacji w roku szkolnym 2017-2018 stanowiła:

1. Przeprowadzona w miesiącu czerwcu 2018 roku ewaluacja wewnętrzna w obszarze: Kształtowane są postawy i respektowane normy społeczne;
Została ona przeprowadzona w oparciu o następujące narzędzia: ankieta dla rodziców, ankieta dla uczniów, wywiad z nauczycielami, wywiad z pracownikami obsługi i administracji
2. Wywiad z nauczycielami w zakresie oceny wdrażania zadań zawartych w Programie Wychowawczo- Profilaktycznym.

Wnioski:

1. Uczniowie, rodzice i nauczyciele pozytywnie wypowiedzieli się w zakresie realizacji zadań poprawiających bezpieczeństwo w szkole a wynikających z Programu Wychowawczo- Profilaktycznego;
2. Uczniowie, rodzice i nauczyciele podtrzymują, że u uczniów bardzo często występują zachowania agresywne: używanie wulgarnych słów, przezywanie, ośmieszanie, izolowanie, szarpanie, popychanie, uderzanie.
3. Nauczyciele po dokonanej analizie zadań zawartych w programie uznali, że ujęte działania zostały zrealizowane;
4. **Rodzice i nauczyciele dostrzegają potrzebę pogłębienia zagadnień dotyczących przeciwdziałania zachowaniom agresywnym, umiejętności współzycia w grupie, kształtowania postaw szacunku wobec innych.**

Zmiany, których należy dokonać w Programie Wychowawczo- Profilaktycznym na rok szkolny 2018-2019

Przyjęto, że należy dokonać zmian w zapisach:

- w obszarze Organizacja działań dla rodziców zastąpić wyraz „ zapoznanie” wyrazami: „przedstawić” , „ umożliwić poprzez umieszczenie na stronie internetowej szkoły”;

Priorytety do realizacji w roku szkolnym 2018-2019

1. Położyć szczególny nacisk na realizację zadań związanych z:
 - minimalizowaniem zachowań agresywnych;
 - dostrzeganiem odrębności każdej osoby i jej szanowaniem;
 - wdrażaniem do czynnego używania zwrotów grzecznościowych;
 - dbaniem przez uczniów o higienę osobistą oraz otoczenia;
 - poszanowaniem mienia szkolnego oraz innych dóbr;
 - doskonaleniem umiejętności współpracy w zespołach, pomaganiem sobie i innym
2. Zacieśniać współpracę z rodzicami w celu budowania u dzieci postaw prospołecznych i przestrzegania przez dzieci norm;
3. Doskonalenie przez nauczycieli kompetencji wychowawczych w ramach uczestniczenia w warsztatach, szkoleniach, studiach, zespołach samokształceniowych, indywidualnych konsultacjach (Tematyka zawarta w punktach 1-5 Programu Wychowawczo-Profilaktycznego)

ZADANIA DO REALIZACJI W ROKU SZKOLNYM 2018-2019

W roku szkolnym 2018- 2019 realizowane będą wszystkie zadania zawarte w Szkolnym Programie Wychowawczo- Profilaktycznym ze szczególnym naciskiem na zadania umieszczone w tabeli.

Kształtowanie postaw społecznych- relacje:

OBSZAR	MODYFIKACJA	ODPOWIEDZIALNI
Wdrażanie uczniów do świadomego uczestniczenia w życiu społecznym w tym do podejmowania aktywności na rzecz środowiska lokalnego.	- nauczyciele wdrażają uczniów do czynnego uczestniczenia w prowadzonych w szkole akcjach charytatywnych, przygotowywania uroczystości szkolnych, pracach na rzecz środowiska lokalnego.	- wychowawcy - samorząd uczniowski -nauczyciele - pedagog
Nabywanie przez uczniów umiejętności współżycia w grupie w sposób akceptowany przez ogół społ zgodnie z normami i zasadami	- zagospodarowanie w ramach lekcji wychowawczych większej ilości godzin poświęconych na poruszanie, omawianie powyższej tematyki; - ćwiczenie powyższych umiejętności podczas każdej jednostki lekcyjnej, przerwy. - informowanie rodziców o niepokojących sygnałach	- wychowawcy; - nauczyciele; - inni pracownicy - pedagog
Kształtowanie postawy szacunku wobec innych. Rozwijanie wrażliwości wobec innych i poczucia odpowiedzialności za relacje międzyludzkie.	- zagospodarowanie w ramach lekcji wychowawczych większej ilości godzin poświęconych na poruszanie, omawianie powyższej tematyki; - ćwiczenie powyższych umiejętności podczas każdej jednostki lekcyjnej, przerwy. - informowanie rodziców o niepokojących sygnałach	- wychowawcy; - nauczyciele; - pedagog

Organizacja działań dla rodziców:

OBSZAR	MODYFIKACJA	REALIZATORZY
Przedstawienie rodzicom obowiązujących w szkole aktów prawnych, poinformowanie o możliwości dokładnego zapoznania się z nimi na stronie internetowej szkoły	- wychowawcy podczas pierwszego zebrania z rodzicami omawiają akty prawne regulujące pracę szkoły. Rodzice podpisują informację o zapoznaniu się z nimi oraz, że zostali poinformowani o możliwości ponownego zapoznania się z nimi ze strony internetowej szkoły. - wychowawcy przedstawiają rodzicom procedury postępowania w przypadku złamania przez ucznia regulaminu szkolnego. Rodzice podpisują informację o zapoznaniu się z nimi. - wszyscy nauczyciele przestrzegają obowiązujących regulaminów.	- wychowawcy - nauczyciele
Informowanie rodziców o funkcjonowaniu dziecka w szkole.	- wychowawcy, pedagog, dyrektor informuje o każdej ważnej sprawie dziejącej się z udziałem dziecka. W koniecznych przypadkach prosi rodzica o przybycie do szkoły. Odnotowuje informację o sytuacji w dzienniku.	- wychowawcy - pedagog - nauczyciele
Organizowanie rodzicom cyklu spotkań, warsztatów.	- zebranie przez wychowawców na pierwszym zebraniu informacji od rodziców o tematyce spotkań; - zachęcanie do czynnego uczestniczenia w organizowanych warsztatach, pogadankach; - podejmowanie tematyki wychowawczej podczas zebrań z rodzicami.	- wychowawcy - pedagog

Organizacja działań dla nauczycieli w celu doskonalenia warsztatu pracy.

We wszystkich pięciu wskazanych obszarach pracy należy w bieżącym roku szkolnym zobowiązać nauczycieli do doskonalenia umiejętności wychowawczych poprzez:

- uczestniczenie w warsztatach szkoleniach;
- indywidualnego uczestniczenia w wybranych przez siebie formach doskonalenia zawodowego;

Na temat: „ Jak radzić sobie z trudnymi zachowaniami uczniów?”

Opracowała:
Dorota Boroń- Jagodzińska